

**ГИЗЗАТУЛЛИН ИЛЬНУР ФАНУРОВИЧ**

**СТРУКТУРНО-ИНСТИТУЦИОНАЛЬНЫЙ ПОДХОД К ОЦЕНКЕ  
РАЗВИТИЯ ПРЕДПРИЯТИЙ ПРОМЫШЛЕННОГО КОМПЛЕКСА**

Специальность 08.00.05 – «Экономика и управление народным хозяйством  
(экономика, организация и управление предприятиями, отраслями,  
комплексными – промышленность)»

Автореферат  
диссертации на соискание ученой степени  
кандидата экономических наук

Казань - 2009

Диссертационная работа выполнена в ГОУ ВПО «Казанский государственный технологический университет»

Научный руководитель - доктор экономических наук, профессор  
**Семенов Георгий Виссарионович**

Официальные оппоненты: доктор экономических наук, профессор  
**Гафуров Ильшат Рафкатович**  
кандидат экономических наук, доцент  
**Сафиуллин Азат Рашитович**

Ведущая организация **Министерство экономики Республики Татарстан**

Защита состоится «30» марта 2009 года в 14.00 часов на заседании диссертационного совета ДМ 212.083.02 в ГОУ ВПО «Казанский государственный финансово-экономический институт» по адресу: 420012, г.Казань, ул. Бутлерова, 4, ауд. 34.

С диссертацией можно ознакомиться в библиотеке ГОУ ВПО «Казанский государственный финансово-экономический институт».

С авторефератом можно ознакомиться на сайте <http://www.ksfei.ru/>

Автореферат разослан «28» февраля 2009 г.

Ученый секретарь  
диссертационного совета,  
д-р экон.наук, доцент

О.Н. Вишнякова

## ОБЩАЯ ХАРАКТЕРИСТИКА РАБОТЫ

**Актуальность темы исследования.** В современных условиях хозяйствования организация и проведение структурных социально-экономических преобразований, оптимизация и рационализация воспроизводственной, отраслевой и региональной структур экономики во многом зависят от вектора принимаемых инвестиционных решений, динамики и направленности экономического развития. Решение указанной задачи осложняется тем, что в последние десятилетия происходит усиление межрегиональных различий в динамике макроэкономических, производственных, структурных и иных показателей. Как следствие, отмечается расслоение экономических систем по важнейшим структурным и отраслевым характеристикам. Существенные изменения происходят и в процессах инвестирования предприятий промышленных комплексов. Организация и характеристики инвестиционной деятельности значительно различаются по производственным профилям, определяющим инфраструктурные и институциональные особенности, что требует соответствующего решения задач классификации, выделения и изучения воздействия структурных характеристик на динамику развития относительно однородных групп промышленных комплексов.

В каждом из производственных профилей реализуется собственная специфика организации, динамики экономического развития, что не может не отразиться на региональных особенностях эффективности капиталовложений. В связи с этим особо следует отметить значимость промышленного комплекса экономических систем в формировании их функциональной структуры, определении ориентиров эффективного расширенного воспроизводства.

Именно поэтому, с точки зрения выявления векторов развития предприятий промышленных комплексов, ориентиров экономического развития, основными направлениями стратегических решений относительно приоритетов и альтернатив становятся структурные характеристики комплексов в разрезе их структурно-институциональной ориентации.

Все вышеизложенное, а также теоретические и практические проблемы, связанные с определением возможностей, системы стратегических приоритетов и эффективности управления промышленно-инвестиционным развитием, обуславливают актуальность избранной темы диссертационного исследования.

**Степень разработанности проблемы.** Необходимым этапом, предшествующим обоснованию направлений промышленной инвестиционной политики

в управлении промышленными комплексами, является структурный анализ промышленной и экономической динамики. Вопросам теоретико-методологического обоснования структурно-отраслевого анализа пропорций структурной динамики и ее институциональной обусловленности посвящены работы Вальраса Л., Зомбарта В., Кейнса Дж.М., Кенэ Ф., Корнаи Я., Леонтьева В.В., Маркса К., Пигу А., Портера М., Солоу Р., Сраффы П., Фишера И., Харрода Р., Хикса Дж., Гайдара Е.Т., Глазьева С.Ю., Маевского В.И., Мартынова А.С. Миропольского Д.Ю., Ореховского П.А. и др.

Значительный вклад в решение общих вопросов теории, методологии воспроизводства основного капитала, оценки эффективности инвестиций внесли: Бем-Баверк Э., Виксель К., Грант Е., Давидсон Р., Денисон Э., Кейнс Дж.М., Лундберг Е., Лурье А., Маркс К., Маршалл А., Массе П., Парето В., Пигу А., Риккардо Д., Ромер Д., Солоу Р., Терборг Б., Хансен Э., Харрод Р., Хикс Дж., Шумпетер Й., Бессонов В.А., Богачев В.Н., Ведута Е.Н., Канторович Л.В., Кондратьев Н.Д., Матвеев Ю.В., Новожилов В.В., Струмилин С.Г., Сухотин Ю.В., Хачатуров Т.С., Шаталин С.С. и др.

В свою очередь, основные теоретико-методологические положения организации предприятий промышленных комплексов можно найти в работах Алонсо У., Вебера А., Жили Ж.-П., Кристаллера В., Лаунхарда В., Леша А., Лукаса Р., Маршалла А., Пападжорджиу И., Перу Ф., Поландера Т., Смита Р., Торе А., Тюнена И.фон, Фудзита М., Хотеллинга Х., Бандурина А.В., Сафиуллина М.Р., Семенова Г.В., Феодоритова В.Я. и др.

Проблемами структурирования и верификации понятий “управление отраслевой структурой” и “структурно-отраслевая политика”, управления промышленной отраслевой структурой занимались такие ученые, как Макмиллан Ч., Стиглиц Дж., Харсон Р., Абдуллина С.Н., Валитов Ш.М., Волконский В.А., Делягин М.Г., Колганов А.И., Кураков Л.П., Львов Д.С., Нестеренко А.Н., Орешин В.П., Полтерович В.М., Родионов П.И., Федоров Н.Ф., Яковец Ю.В. и др.

В то же время дальнейшее развитие предприятий промышленных комплексов, смещение акцентов при проведении их исследования на динамические показатели постоянно обогащают предмет исследования и вызывают необходимость новых научных изысканий и результатов. Требуется своего решения и вопрос о том, в какой мере структурно-институциональные параметры эконо-

мической системы, их изменение будут оказывать влияние на характеристики развития предприятий промышленного комплекса. Требуется и научное обоснование практической реализации мер по проведению эффективной инвестиционной политики с целью повышения долгосрочной конкурентоспособности предприятий промышленного комплекса.

**Цель и задачи исследования.** Целью диссертационной работы является разработка модели анализа и оценки развития предприятий промышленного комплекса в разрезе структурно-институциональных характеристик.

Реализация поставленной цели предполагает решение следующих задач:

- раскрыть сущность и содержание процессов экономического и инвестиционного развития;
- систематизировать существующие теоретико-методологические подходы к типологизации экономических систем через выражение институциональных факторов, определяющих инвестиционное развитие;
- разработать научно-методический подход к анализу и оценке структурно-институциональных характеристик промышленного комплекса как экономической системы и провести его практическую апробацию;
- выявить особенности промышленно-инвестиционного развития по выделенным структурно-институциональным типам промышленных комплексов, в разрезе видов экономической деятельности промышленности Республики Татарстан;
- оценить особенности и провести моделирование влияния структурно-институциональных характеристик на результаты развития по промышленному профилю;
- обобщить результаты проведенного эмпирического анализа и определить целевые приоритеты развития предприятий промышленного комплекса Республики Татарстан в межрегиональном, конкурентном и отраслевом аспекте;
- сформулировать, на основе полученных результатов, рекомендации по стимулированию развития предприятий промышленного комплекса и обосновать основные стратегические направления промышленно-инвестиционной политики Республики Татарстан.

**Область исследования** соответствует разделу «Экономика и управление народным хозяйством (промышленность)» п. 15.17. «Теоретические и методологические основы мониторинга развития экономических систем народного хо-

зяйства, п. 15.15. «Теоретические и методологические основы эффективности развития предприятий, отраслей и комплексов народного хозяйства» специальности 08.00.05 – Экономика и управление народным хозяйством (экономика, организация и управление предприятиями, отраслями, комплексами - промышленность) Паспорта специальностей ВАК (Экономические науки).

**Объектом исследования** являются предприятия промышленного комплекса Российской Федерации и Республики Татарстан.

**Предметом исследования** являются экономические отношения, формирующиеся под влиянием структурно-институциональных признаков, которые отражают процесс развития предприятий промышленного комплекса.

**Теоретическая и методологическая основа.** Теоретической основой исследования послужили научные труды отечественных и зарубежных экономистов, источники энциклопедического характера по вопросам экономики и управления, периодическая литература, ресурсы глобальной информационной сети Интернет.

Исследование базируется на применении общенаучных методов познания, методов системного, структурно-функционального, статистического анализа, приемов группировки и обобщения, экономико-математических методов.

**Информационной базой** исследования выступили международные обзоры и сопоставления международных агентств, информационные данные Федерального агентства по статистике Российской Федерации и Республики Татарстан, а также нормативные акты России и Татарстана, публикации периодической печати, статистические данные отраслевых справочников, интернет-сайтов, реферативные обзоры.

**Научная новизна.** Основными элементами научной новизны являются следующие теоретические и практические результаты:

- раскрыто содержание и предложено определение понятия «структурно-институциональный тип» экономической системы, как определенное количество (группа) экономических систем, обладающих схожими комплексно классификационными оценками их базовых структурных характеристик, что позволило систематизировать и выделить промышленные комплексы как тип экономических систем, обладающих однородными структурно-институциональными характеристиками в рамках основных производственных профилей;

- проведено позиционирование промышленного комплекса как экономической системы с относительно однородными структурно-

институциональными характеристиками по коэффициентам: локализация по объему выпуска промышленных предприятий экономической системы, локализация по количеству промышленных предприятий в экономической системе, относительно средний размер промышленных предприятий;

- разработан концептуальный подход к анализу особенностей развития предприятий промышленного комплекса в разрезе структурно-институциональных характеристик, который состоит из последовательности этапов, объединенных по следующим фазам: маркетинговый анализ; динамическое и структурное моделирование; экономический анализ;

- предложены динамические регрессионные модели анализа промышленных комплексов с точки зрения характера и вида зависимости между среднегодовыми темпами роста инвестиций и среднегодовыми темпами роста валовой добавленной стоимости в соответствии с промышленным профилем в рамках структурно-институциональных типологических групп;

- разработана модель расчета интегральной аддитивной оценки влияния структурно-институциональных особенностей на результаты развития предприятий промышленного комплекса РФ и Республики Татарстан;

- составлены структурные эконометрические модели промышленных комплексов федеральных округов РФ и структурно-институционального типа экономических систем, в котором позиционируется Республика Татарстан, в рамках установленных в исследовании характеристик структурно-институциональной организации промышленных комплексов, определены основные конкуренты предприятий Республики Татарстан по промышленному профилю, что позволило выделить отраслевые приоритеты хозяйствования Республики Татарстан в межрегиональном аспекте с целью повышения долгосрочной конкурентоспособности предприятий промышленного комплекса республики;

- подготовлены и обоснованы рекомендации на основе результатов проведенного теоретического и практического анализа по стратегическим приоритетам инвестиционного развития предприятий промышленного комплекса Республики Татарстан через позиционирование по конкурентным признакам: инвестиции в основной капитал, объем отгруженных товаров (работ, услуг), доля видов деятельности в общей структуре промышленности, уровень рентабельности производства, фондоотдача производства, выработка в год на одного работающего, отдача инвестиций в основной капитал, индекс промышленного про-

изводства по видам деятельности.

**Практическая значимость** состоит в том, что сформулированные выводы и методические разработки доведены до уровня конкретных практических рекомендаций. Предложенный инструментарий экономико-статистического анализа и стратегического позиционирования применим для выявления тенденций и определения факторов эффективного социально-экономического развития различных типов экономических систем.

Разработанная методика анализа развития предприятий промышленного комплекса в разрезе структурно-институциональных характеристик, а также выработанные на основе данного анализа рекомендации по проведению государственной политики содействия инвестиционному развитию могут быть использованы государственными ведомствами, занимающимся стратегическим анализом и прогнозированием экономического развития на федеральном и региональном уровнях, а также региональным органам государственной статистики.

Отдельные положения диссертации могут быть включены в программы обучения студентов экономических специальностей и кадровой переподготовки специалистов в данной области.

**Апробация результатов исследования.** Основные положения, выводы и результаты исследования докладывались и обсуждались на международных, всероссийских, региональных, межвузовских конференциях: Международной научно-практической конференции «Актуальные проблемы современной экономики России», VI Спиридоновские чтения (г.Казань, 2008); III Международной научно-практической конференции «Социально-экономические проблемы развития предприятий и регионов», (г.Пенза, 2005); а также на итоговых научно-практических конференциях, проводимых в ГОУ ВПО «Казанский государственный технологический университет».

Научные результаты диссертации используются Центром перспективных экономических исследований при Академии Наук Республики Татарстан в рамках исследований по оптимизации структурной составляющей промышленного комплекса и оценке конкурентоспособности ведущих отраслей Республики Татарстан в межрегиональном разрезе, а также в деятельности Территориального органа Федеральной службы государственной статистики по Республике Татарстан (Татарстанстат).

Результаты исследования нашли отражение в 7 публикациях автора об-



шим объемом 3,5 печ.л., в том числе 3 статьи в изданиях, рекомендованных ВАК объемом 2,5 печ.л.

**Структура и объем работы.** Диссертация состоит из введения, трех глав, заключения, библиографического списка литературы, включающего 172 наименования, 31 приложения. Логика исследования представлена на рисунке 1.



Рис.1 Блок-схема научного исследования

## ОСНОВНОЕ СОДЕРЖАНИЕ ДИССЕРТАЦИИ

Во **введении** обоснована актуальность темы исследования, сформулированы цель и задачи диссертационного исследования, определены его объект, предмет и методы исследования, отражены положения научной новизны, теоретическая и практическая значимость диссертации.

В первой главе «**Теоретические основы исследования развития с учетом структурно-институциональных аспектов**» в соответствии с поставленными задачами раскрыты существующие теоретические подходы, используемые при анализе инвестиционного процесса, сущность и содержание инвестиционного развития. Проанализированы современные теоретические подходы к типологизации экономических систем через выражение институциональных факторов, определяющих инвестиционное развитие. Кроме того, в результате проведенного теоретического анализа был предложен структурно-институциональный подход к типологизации промышленных комплексов как экономических систем (рис.2).

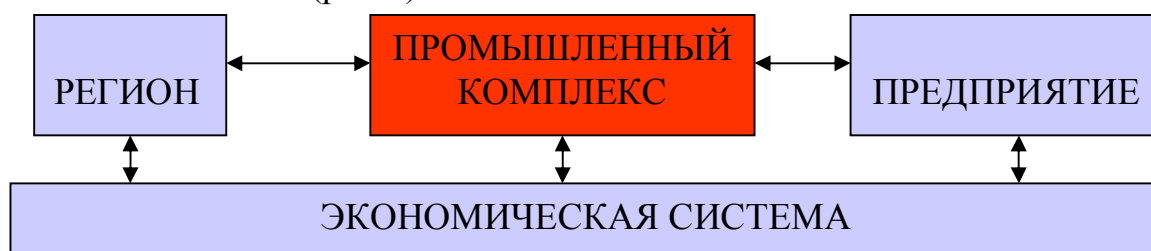


Рис.2 Виды экономических систем

Временная соотнесенность и логика анализа понятий инвестиционной теории позволили раскрыть сущность и использовать в работе необходимое понятие «инвестиционного развития». Все динамические процессы в экономических системах составляют развитие: и спад, и подъем являются звеньями одной цепи, а, следовательно, развитие есть основная категория в исследовании динамических процессов в экономике. В связи с этим, на наш взгляд, инвестиционное развитие следует определить как процесс непрерывного движения инвестиционных ресурсов, направленный на обновление основного капитала и определяющий эффективное расширенное воспроизводство в условиях динамичной конъюнктуры рынка и конкурентной среды.

В результате анализа современных теоретических подходов к типологизации в системе исследования развития экономических систем было раскрыто содержание и предложено определение понятия «структурно-институциональный тип» экономической системы, которое объединяет опреде-

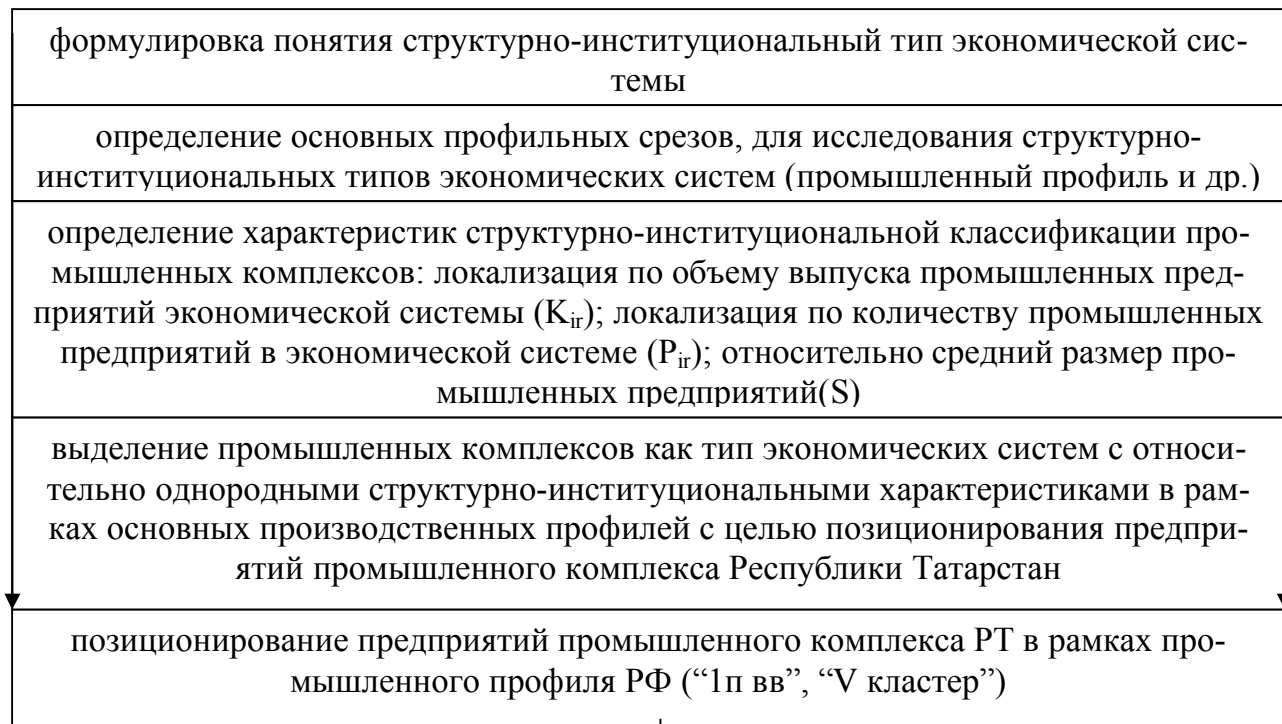
ленное количество (группа) экономических систем, обладающих схожими комплексно классификационными оценками их базовых структурных характеристик, что позволило систематизировать и выделить промышленные комплексы как тип экономических систем с относительно однородными структурно-институциональными характеристиками в рамках основных производственных профилей.

При этом следует пояснить, что любая типологизация ведет к структуре, но с другой стороны любая структура несет на себе элемент неформальной институциональной организации. Как правило, институциональные подходы к организации промышленных систем предполагают неформальные характеристики (признаки) организации систем, которые трудно учесть количественно. Поэтому чтобы провести формализацию задачи нами предлагается внести определенные (количественные) институциональные признаки.

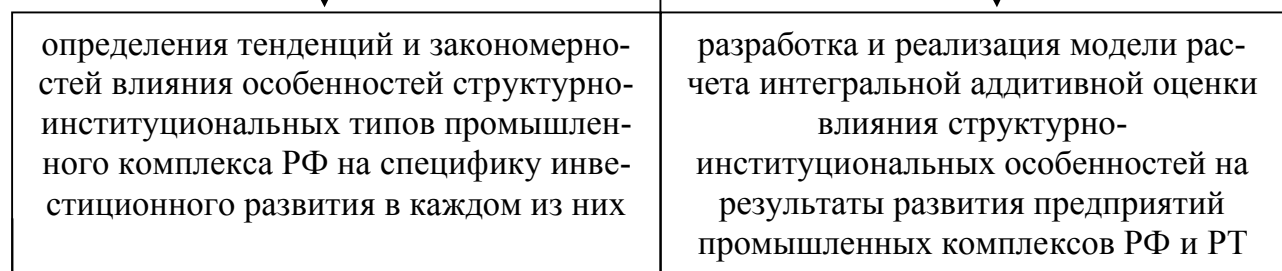
В результате проведенного теоретического анализа в диссертации был разработан концептуальный подход к анализу особенностей развития предприятий промышленного комплекса в разрезе структурно-институциональных характеристик (рис.3), который состоит из последовательности этапов (межрегиональный, конкурентный – предполагающем кластерный анализ предприятий промышленного комплекса РФ и отраслевой – предполагающий анализ развития предприятий промышленного комплекса Республики Татарстан в разрезе видов экономической деятельности), объединенных по следующим фазам: маркетинговый анализ; динамическое и структурное моделирование; экономический анализ.

Вместе с тем, при проведении межрегионального сравнения базовых характеристик институциональной организованности и их влияния на качество инвестиционного развития предприятий промышленных комплексов одним из важнейших принципов явилось предварительное образование относительно однородных групп исследуемых комплексов. При этом признаки таких типологических группировок должны были быть значимыми как с точки зрения потребностей и возможностей осуществления той или иной степени интенсивности инвестиционного процесса, так и с точки зрения прямого или косвенного влияния указанных признаков на формирование специфических и неспецифических характеристик экономических систем. В качестве группировочного признака был выбран признак институционального (хозяйственного) уклада характерного каждой конкретной экономической системе в силу природно-географических, ор-

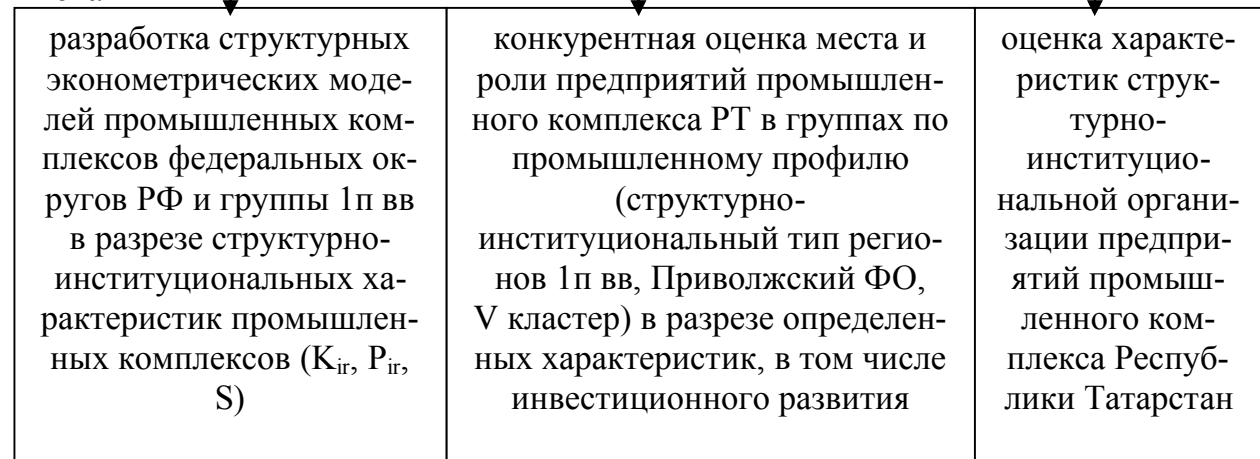
I этап



II этап



III этап



IV этап

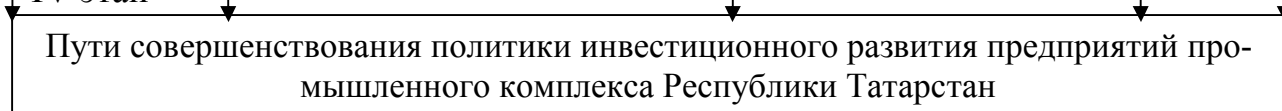


Рис.3 Предлагаемый подход к анализу и оценке развития предприятий промышленного комплекса в разрезе структурно-институциональных характеристик

ганизационно-культурных и прочих существенных особенностей.

В результате были определены качественные характеристики групп экономических систем, а также базовые принципы профилизации и присвоения структурно-институциональных типов. В качестве основных направлений профильного анализа, для специфической структурно-институциональной классификации, а также в целях позиционирования промышленного комплекса экономических систем относительно других производственных профилей были определены следующие профильные (секторные) срезы: промышленный профиль; агропромышленный профиль; строительный профиль; сервисный (сектор услуг) профиль<sup>1</sup>.

При группировке промышленных комплексов, в связи с отсутствием надёжных статистических данных, характеризующих непосредственно институциональный механизм, был решен ряд вопросов методологического характера: введены экспертные оценки и система сравнительных рейтингов, позволяющих охарактеризовать их структурно-институциональные особенности. Учитывая возможности информационной базы ведомственной и государственной статистики в рамках диссертационного исследования было предложено определять структурно-институциональные типы предприятий промышленных комплексов по следующим характеристикам:

- локализация по объему выпуска промышленных предприятий экономической системы;
- локализация по количеству промышленных предприятий в экономической системе;
- относительно средний размер промышленных предприятий.

Специфика структурно-институциональной организации промышленных комплексов была определена с помощью коэффициента локализации по объему выпуска промышленных предприятий экономической системы ( $K_{lr}$ ), который дает возможность оценивать степень производственной локализации предприятий промышленного комплекса в каждой конкретной экономической системе.

В то же время, оценивая производственную локализацию, нельзя упускать из виду инфраструктурную составляющую оценки. Именно поэтому каж-

---

<sup>1</sup> Сервисный (сектор услуг) профиль формируется из следующих отраслей: транспорт, связь, торговля и общественное питание, оптовая торговля продукцией производственно-технического назначения, коммерческая деятельность, жилищно-коммунальное хозяйство, здравоохранение, образование, культура и искусство, управление.

дый промышленный комплекс необходимо оценить и классифицировать в соответствии с величиной коэффициента, учитывающего количественную инфраструктурную составляющую. Данный коэффициент ( $P_{ir}$ ) обозначает степень локализации по количеству промышленных предприятий в экономической системе на фоне общестрановых показателей и кроме того показывает степень развитости и конкурентоспособности инфраструктуры различных промышленных комплексов.

В целях более точной оценки профильных структурно-институциональных характеристик предприятий промышленных комплексов был введен коэффициент ( $S$ ), учитывающий средний размер промышленного предприятия экономической системы по отношению к среднему размеру промышленного предприятия страны.

Характер организации социально-экономических систем во взаимосвязи с отраслевой и региональной составляющими их экономик определяют выбор качественных показателей экономических систем, которые позволят, после соответствующих расчётов, осуществить структурно-институциональную типизацию отраслевых комплексов, а также в соответствии с поставленными задачами позиционировать предприятия промышленного комплекса РТ в рамках промышленного профиля РФ.

В рамках предложенной методики, для определения профильного структурно-институционального типа экономических систем с помощью указанных коэффициентов были выбраны следующие показатели по состоянию на начало 2004-2007 гг.: 1) ВРП по субъектам РФ; 2) валовая добавленная стоимость в промышленности; 3) количество промышленных предприятий; 4) валовая добавленная стоимость в сельском хозяйстве; 5) количество агропромышленных предприятий; 6) валовая добавленная стоимость в строительном секторе; 7) количество строительных предприятий; 8) валовая добавленная стоимость в (сервисном) секторе услуг; 9) количество предприятий (сервисного) сектора услуг; 10) общее число предприятий и организаций.

Расчет значений данных коэффициентов (табл.1, 2) позволил структурировать экономические системы по степени однородности.

В результате выполненных расчётов интегральных показателей и последующей группировки в разрезе четырех выделенных профилей экономических систем (промышленного (п), агропромышленного (а), строительного (с), сервисного (сектор услуг) (у)) было выделено 6 относительно однородных, ук-

Таблица 1

Структурно-институциональные характеристики и некоторые параметры предприятий промышленных комплексов Приволжского федерального округа (по состоянию к началу 2007г.)

	ВДС в промышленности (млн.руб.)	инвестиции в промышленность (млн.руб.)	коэффициент локализации по объему выпуска промышленных предприятий ( $K_{ir}$ )	коэффициент локализации по количеству промышленных предприятий ( $P_{ir}$ )	коэффициент среднего размера промышленных предприятий ( $S$ )
Республика Башкортостан	229 595,7	32 722,3	1,312	1,060	1,670
Республика Марий Эл	<b>11 055,5</b>	<b>2 272,4</b>	0,751	<b>1,414</b>	<b>0,307</b>
Республика Мордовия	17 247,7	5 897,7	0,879	<b>0,768</b>	0,791
<b>Республика Татарстан</b>	<b>304 604,3</b>	<b>47 787,7</b>	<b>1,454</b>	<b>1,048</b>	<b>1,893</b>
Удмуртская Республика	81 011,7	8 443,8	1,436	1,190	1,048
Чувашская Республика	29 483,0	3 301,9	0,928	1,139	0,643
Пермский край	180 533,6	37 111,3	1,327	0,973	1,765
Кировская область	27 379,0	5 020,7	0,821	1,097	0,390
Нижегородская область	133 703,4	21 774,2	1,014	1,083	0,826
Оренбургская область	180 709,2	29 401,7	<b>1,743</b>	0,894	<b>2,927</b>
Пензенская область	20 309,6	3 370,3	<b>0,645</b>	1,162	0,444
Самарская область	211 275,1	29 002,8	1,246	1,093	1,038
Саратовская область	61 421,5	11 294,8	0,884	1,015	0,642
Ульяновская область	28 773,2	3 410,0	0,821	1,320	0,442

Таблица 2

Структурно-институциональные характеристики и некоторые параметры предприятий промышленных комплексов - группа с высокой локализацией по объему выпуска и преобладанием относительно крупных предприятий (по состоянию к началу 2007г.)

	ВДС в промышленности (млн.руб.)	инвестиции в промышленность (млн.руб.)	коэффициент локализации по объему выпуска промышленных предприятий ( $K_{ir}$ )	коэффициент локализации по количеству промышленных предприятий ( $P_{ir}$ )	коэффициент среднего размера промышленных предприятий ( $S$ )
Мурманская область	60 458,3	10 145,7	1,118	1,131	1,522
Архангельская область	72 654,9	43 931,5	1,017	0,980	1,878
Челябинская область	191 577,1	38 920,5	1,251	<b>1,228</b>	1,045
Липецкая область	115 654,7	20 120,9	1,780	1,038	3,100
Вологодская область	98 525,3	18 310,9	1,370	0,918	1,926

Красноярский край	354 456,9	36 100,6	1,749	0,964	3,311
-------------------	-----------	----------	-------	-------	-------

Продолжение таблицы 2

Кемеровская область	160 944,1	47 787,5	1,379	1,124	1,779
Томская область	91 761,4	19 252,1	1,422	1,057	1,498
<b>Республика Татарстан</b>	<b>304 604,3</b>	<b>47 787,7</b>	<b>1,454</b>	<b>1,048</b>	<b>1,893</b>
Пермский край	180 533,6	37 111,3	1,327	0,973	1,765
Республика Саха(Якутия)	92 013,5	24 059,7	1,292	0,958	2,288
Удмуртская Республика	81 011,7	8 443,8	1,436	1,190	1,048
Самарская область	211 275,1	29 002,8	1,246	1,093	1,038
Ярославская область	52 107,3	11 262,0	<b>0,962</b>	1,105	<b>0,639</b>
Республика Башкортостан	229 595,7	32 722,3	1,312	1,060	1,670
Республика Коми	101 091,3	21 795,6	1,379	0,905	3,081
Тюменская область	<b>1 609 621,2</b>	<b>348 534,7</b>	<b>1,783</b>	1,053	<b>10,010</b>
Белгородская область	84 712,1	16 113,8	1,353	0,994	1,876
Оренбургская область	180 709,2	29 401,7	1,743	0,894	2,927
Курская область	<b>38 786,4</b>	<b>7 796,4</b>	1,116	<b>0,855</b>	1,088

рупненных группировок экономических систем, ориентированных на локализацию по объему выпуска предприятий профильного сектора экономики (высокий (в), средний (с), низкий (н)) и на средний размер предприятия профильной отрасли в экономической системе (высокий (в), и низкий (н)) (табл.3).

В результате типизации промышленных комплексов по принципу структурно-институциональной однородности, в рамках промышленного профиля были образованы различные по численному составу группы, причем почти все типичные ячейки, обладающие характерными свойствами, были заполнены различным количеством экономических систем (табл.3). Это подтверждает, в целом, высокий уровень дифференциации промышленных комплексов по их структурно-институциональному типу.

Таблица 3

Структурно-институциональные типы промышленных комплексов

		локализация по объему промышленного выпуска				
		высокая	средняя	низкая		
количе- ству промыш- ленных	высокая	1п вв	2п св	3п нв	высокий	тельно средний размер пред-
		4п вн	5п сн	6п нн	низкий	
	средняя	1п вв <sup>2</sup>	2п св	3п нв	высокий	

<sup>2</sup> Республика Татарстан в соответствии со структурно-институциональными характеристиками предприятий промышленного комплекса относится к группе экономических систем с высокой локализацией по объему выпуска и преобладанием относительно крупных предприятий (1п вв), в которой также можно наблюдать ближайших конкурентов республики по Приволжскому федеральному округу: Оренбургскую область, Самарскую область, Пермский край, Удмуртскую Республику и Республику Башкортостан.



		4п вн	5п сн	6п нн	низкий	
	низкая	1п вв	2п св	3п нв	высокий	
		4п вн	5п сн	6п нн	низкий	

Во второй главе **«Современные особенности развития различных структурно-институциональных типов промышленных комплексов»** в результате реализации межрегионального аспекта научно-методического подхода исследования нами были предложены динамические регрессионные модели анализа промышленных комплексов с точки зрения характера и вида зависимости между среднегодовыми темпами роста инвестиций и среднегодовыми темпами роста валовой добавленной стоимости в соответствии с промышленным профилем в рамках структурно-институциональных типологических групп, что позволило выявить их определенные динамические характеристики, степень ресурсоотдачи, а также меру однородности (неоднородности) инвестиционного развития.

В результате анализа регрессионной модели, характеризующей предприятия промышленного комплекса в целом, выявлены признаки, свидетельствующие о постепенном «расслоении» показателей инвестиционного развития экономических систем. Вместе с тем отмечается последовательное наращивание темпов и потенциала развития предприятий промышленного комплекса Республики Татарстан на фоне ослабления связи между инвестиционной и производственной динамикой промышленного комплекса.

Кроме того, анализ регрессионных моделей, построенных в соответствии со структурно-институциональными типами, показал, что в промышленном комплексе Республики Татарстан характеризующемся преобладанием крупных производительных промышленных предприятий (1п вв) эффективность инвестиционного развития в прогнозных значениях на перспективу выше, в то время как в группах экономических систем с промышленными предприятиями, чей размер меньше, чем в среднем по России (6п нн) наблюдается слабая статистическая связь между относительным изменением инвестиций в промышленность и среднегодовым темпом роста валовой добавленной стоимости в промышленности. Отсюда был сделан вывод о тенденции к укрупнению промышленного сектора экономики и промышленного комплекса Республики Татарстан в структурно-институциональном разрезе, что, по нашему мнению, координируется с Концепцией долгосрочного социально-экономического развития Российской Федерации на период до 2020 года, в которой предлагается реализация

кластерных подходов путем формирования новых точек роста на основе конкурентных преимуществ. В настоящее время профильные предприятия промышленного комплекса РТ задействованы в трех кластерах: автомобилестроение; нефтепереработка, нефтехимия; электроэнергетика.

В целях более детального рассмотрения структурно-институциональных характеристик выделенных групп промышленных комплексов в диссертации разработана модель расчета интегральной аддитивной оценки влияния структурно-институциональных особенностей на результаты развития предприятий промышленного комплекса РФ и Республики Татарстан. В ходе формирования оценки в связи с отсутствием надежных статистических данных, характеризующих предприятия промышленного комплекса, были использованы экспертные оценки и система сравнительных рейтингов. Расчет соответствующих структурных показателей позволил получить интегральную аддитивную характеристику институциональной и организационной составляющей.

Произведенная ранее структурно-институциональная типологизация промышленных комплексов и последующий расчет интегральной аддитивной оценки институциональной и организационной составляющей промышленного комплекса с учетом позиционирования структурообразующих отраслей<sup>3</sup> промышленности позволили выявить существующие тенденции в промышленном комплексе.

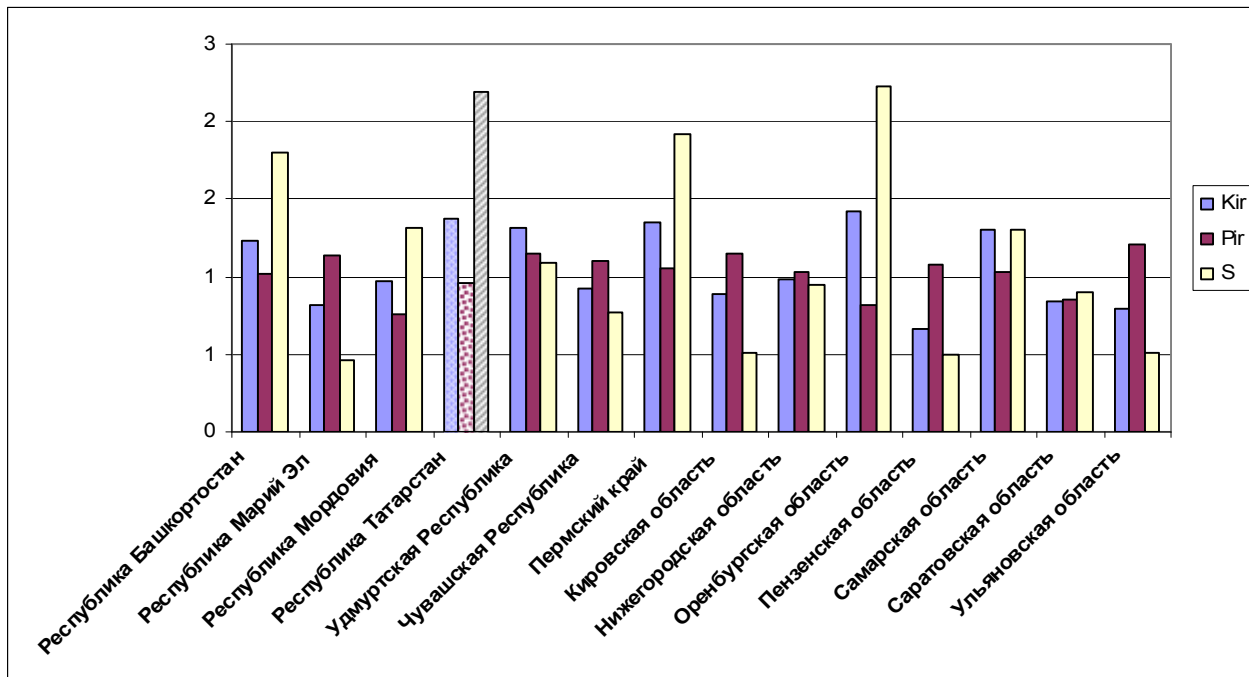
В третьей главе **«Совершенствование политики инвестиционного развития предприятий промышленного комплекса на уровне субъекта федерации (на примере Республики Татарстан)»** в целях выделения отраслевых приоритетов хозяйствования предприятий промышленного комплекса РТ в межрегиональном аспекте, а также для повышения долгосрочной конкурентоспособности предприятий промышленного комплекса республики было проведено моделирование промышленного комплекса Приволжского федерального округа и структурно-институционального типа экономических систем, в котором позиционируется Татарстан (рис.4, 5).

В результате нами были получены структурные степенные модели производственного процесса предприятий промышленного комплекса структурно-

---

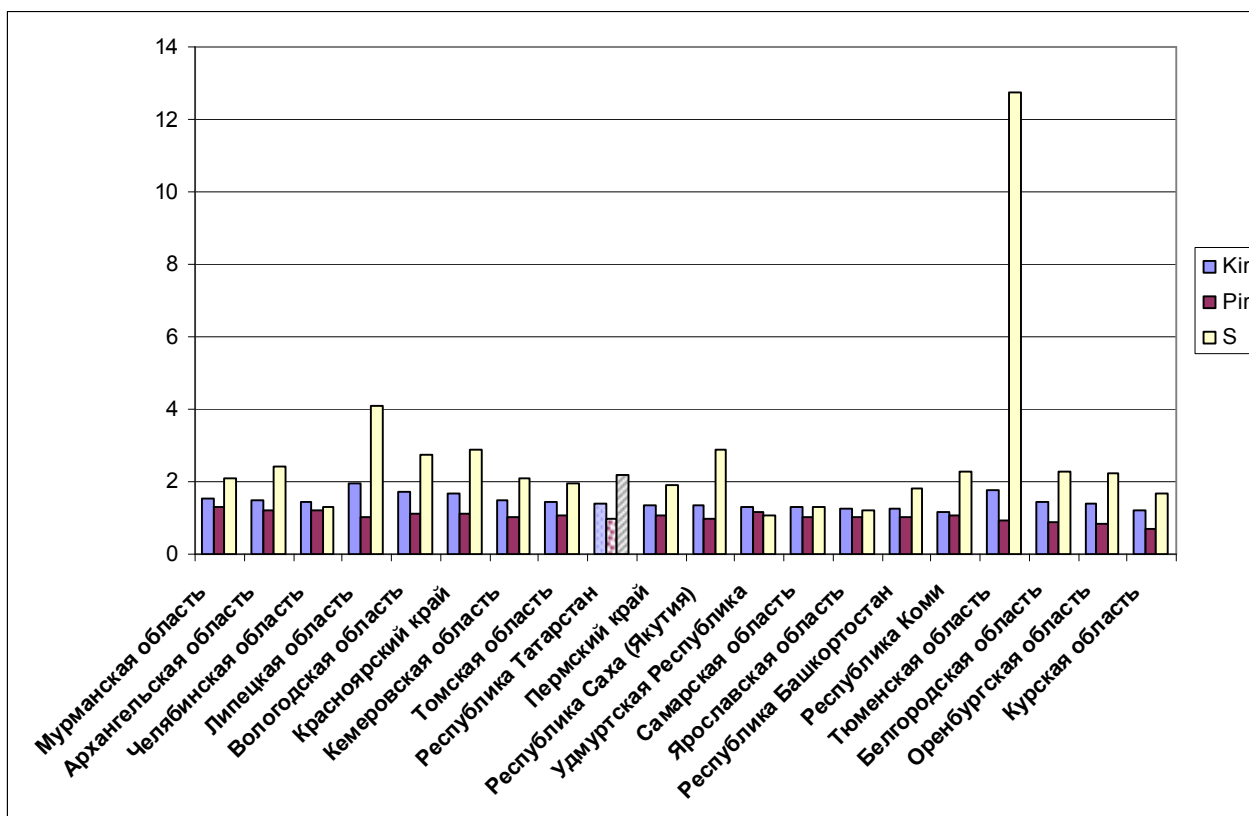
<sup>3</sup> К структурообразующим отраслям в промышленном комплексе в диссертации были отнесены отрасли, которые оказывают основополагающее воздействие на макроэкономические пропорции экономики, отличаются высокой степенью капитализации, большими объемам производства, реализации и прибыли, за счет чего обеспечивается жизнедеятельность населения.

институционального типа экономических систем с высокой локализацией по объему выпуска и преобладанием относительно крупных предприятий (1п вв), а также федеральных округов Российской Федерации, в разрезе влияния характе-



$$Y = 41426,03 * K_{ir}^{-0,282} * P_{ir}^{2,947} * S^{2,032}$$

Рис. 4 Структурная модель Приволжского федерального округа в разрезе структурно-институциональных характеристик



$$Y = 47736,35 * K_{ir}^{-0,374} * P_{ir}^{1,015} * S^{1,070}$$

Рис. 5 Структурная модель группы с высокой локализацией по объему промышленного выпуска и преобладанием относительно крупных промышленных предприятий в разрезе структурно-институциональных характеристик структурно-институциональной организации промышленных комплексов на величины ВДС в промышленности.

В рамках конкурентного аспекта исследования, рассматривалось и оценивалось место и роль предприятий промышленного комплекса РТ в группах по промышленному профилю (структурно-институциональный тип регионов 1п вв, Приволжский ФО) в разрезе определенных качественных характеристик, в том числе инвестиционного развития.

В результате произведенного анализа были выявлены наиболее значимые конкуренты Республики Татарстан, а именно промышленные комплексы экономических систем: Оренбургская область, Пермский край, Удмуртская Республика Красноярский край, Республика Башкортостан, Самарская область.

Особенности промышленной специализации Приволжского федерального округа (ПФО) определяют его лидирующие позиции в общестрановой промышленной структуре экономики. Для ПФО характерным является доминирование в структуре валовой добавленной стоимости в промышленности добычи топливно-энергетических полезных ископаемых, которая составляет 33,0%; производство кокса, нефтепродуктов составляет 11,8%; производство транспортных средств и оборудования – 11,7%; производство и распределение электроэнергии, газа и воды – 9,7%; химическое производство – 7,1%.

Проведенное в исследовании позиционирование видов экономической деятельности предприятий промышленного комплекса Республики Татарстан по конкурентным признакам (инвестиции в основной капитал, объем отгруженных товаров (работ, услуг), доля видов деятельности в общей структуре промышленности, уровень рентабельности производства, фондоотдача производства, выработка в год на одного работающего, отдача инвестиций в основной капитал, индекс промышленного производства по видам деятельности) позволило нам установить, что промышленная специализация Республики Татарстан оказывает непосредственное влияние на формирование промышленной специализации ПФО, причем в некоторых видах деятельности промышленного профиля показатели Татарстана определяют контур производственной специализации всего округа. Так добыча топливно-энергетических полезных ископаемых составляет 61,9%; производство транспортных средств и оборудования –

8,7%; химическое производство – 8,2%.

Уровень рентабельности проданных товаров предприятиями промышленного комплекса РТ в 2007г. составил 19,4%, что выше значения 2006г. на 3,4%. Показателями рентабельности производства выше данного значения характеризовались: добыча топливно-энергетических полезных ископаемых 44,9%; обработка древесины и производство изделий из дерева 20,7%.

По результатам проведенного нами анализа в период с 2005 по 2007 гг. уровень рентабельности проданных товаров в добыче полезных ископаемых, производстве и распределении электроэнергии, газа и воды республики был выше среднероссийского уровня. В обрабатывающих производствах уровень рентабельности продукции почти в два раза ниже российского значения.

В процессе исследования также установлено, что особенностью видов экономической деятельности промышленного комплекса РТ, которые характеризуются крупными долями в общей структуре промышленного комплекса является их относительно низкая фондоотдача производств, а также относительно низкая отдача инвестиций в основной капитал.

Таким образом, по нашему мнению, на предприятиях базовых отраслей промышленного комплекса республики существует необходимость в снижении показателей материалоемкости, в балансировке показателей фондоотдачи, а также в повышении показателей рентабельности.

Вместе с тем, анализ выработки в год на одного работающего на предприятиях промышленного комплекса РТ показал высокую конкурентоспособность данного показателя, что характеризует эффективность работы предприятий промышленности республики (табл.4).

Таблица 4

Выработка на 1 работающего на предприятиях промышленного комплекса

(тыс. руб.)

	Российская Федерация				Республика Татарстан			
	2005	2006	2007	2007/ 2006,%	2005	2006	2007	2007/ 2006,%
Промышленность	1102,5	1409	1637,7	116,2	1296,3	1619,9	1973,3	121,8
Добыча полезных ископаемых	3105,5	3813,5	4627,7	121,3	3951,5	4558,7	5834,2	128,0
Обрабатывающие производства	932,1	1203,8	1417,0	117,7	884,9	1259,9	1574,7	125,0
Производство и распределение	908,7	1167,5	1165,0	99,8	1022,3	1014,3	1222,5	120,5

электроэнергии, газа и воды								
--------------------------------	--	--	--	--	--	--	--	--

Так в период 2005-2007 гг. выработка на 1 работающего в Республике Татарстан превышала аналогичный показатель по Российской Федерации как по промышленному комплексу в целом, так и по отдельным видам деятельности.

Таким образом, абсолютные и относительные динамические характеристики показателей предприятий промышленного комплекса Республики Татарстан свидетельствуют о качественных позитивных сдвигах и тенденциях в этой отрасли. В случае дальнейшего развития данной модели функционирования предприятий промышленного комплекса Республики Татарстан, удержания данных тенденций развития и адекватного реагирования внешним вызовам есть вероятность закрепления промышленного комплекса республики на лидирующих позициях в соответствии со структурно-институциональными характеристиками. Дальнейшим стимулом к развитию может послужить возможность формирования в РТ промышленного сектора с оптимальными структурно-институциональными характеристиками: высокими показателями локализации по объему выпуска продукции и по количеству (концентрации на территории) промышленных предприятий.

Однако следует предусмотреть меры по противодействию существенному конкурентному давлению на промышленный комплекс экономики республики ближайших конкурентов. В связи с этим нами рекомендованы и обоснованы основные направления промышленной инвестиционной политики Республики Татарстан с учетом структурно-институциональных характеристик предприятий промышленного комплекса республики:

- 1) повышение уровня благоприятствования инвестиционного климата в республике;
- 2) развитие инфраструктуры инвестиционной деятельности;
- 3) повышение эффективности использования мер государственной поддержки инвестиционной деятельности, использования системы государственных заказов;
- 4) усиление системы мер по переориентации потоков инвестиций в наукоемкие высокотехнологичные отрасли;
- 5) информационная, кадровая поддержка инвестиционной деятельности.

В рамках каждого направления предложен комплекс мероприятий, необ-

ходимый для повышения эффективности промышленной инвестиционной политики Республики Татарстан.

Реализация данных мер позволит создать и поддержать условия для прироста частных инвестиций в реальный сектор экономики, для коренной модернизации и структурной перестройки производства, а также повысить эффективность использования инвестиционных ресурсов, минимизировать риски для инвесторов.

Таким образом, предлагаемый нами подход, позволил выделить и методологически обосновать специфику развития предприятий промышленного комплекса на основе формализованных экономико-математических моделей. Предложенные динамические и структурные модели предоставили возможность выразить количественную зависимость между среднегодовыми темпами роста инвестиций и валовой добавленной стоимости, раскрыть особенности формирования валовой добавленной стоимости предприятий промышленных комплексов через структурно-институциональные характеристики экономических систем, а также разработать отраслевые приоритеты инвестиционного развития предприятий промышленного комплекса РТ. Концептуальный подход к анализу развития предприятий промышленного комплекса в разрезе структурно-институциональных характеристик способствует эффективной реализации долгосрочных приоритетов повышения конкурентоспособности отечественной промышленности и соответствует основным стратегическим ориентирам формирования и развития точек экономического роста.

## **СПИСОК ПУБЛИКАЦИЙ АВТОРА ПО ТЕМЕ ДИССЕРТАЦИИ**

*Публикации в изданиях, рекомендованных ВАК:*

1. *Гиззатуллин И.Ф.* Позиционирование промышленного и агропромышленного профиля Республики Татарстан в конкурентно-региональном аспекте [Текст] / И.Ф.Гиззатуллин // Экономический Вестник Республики Татарстан.– №5. – 2008. – С.84-92. - 1,25 печ.л.

2. *Гиззатуллин И.Ф.* Методика структурно-институционального подхода к типологизации региональных экономических систем [Текст] / И.Ф.Гиззатуллин // Экономические науки: научно-информационный журнал.- №43. – 2008. – С.296-300. - 0,56 печ.л.

3. *Гиззатуллин И.Ф.* Взаимодействие отраслевых и региональных аспектов в регулировании инвестиционного процесса при различных типах институциональной организации социально-экономических систем [Текст] / И.Ф.Гиззатуллин // *Экономические науки: научно-информационный журнал.* - №9(22). – 2006. – С.59-64. - 0,7 печ.л.

*Публикации в других изданиях:*

4. *Гиззатуллин И.Ф.* Экономическое развитие российских регионов: институциональные и макроэкономические аспекты [Текст] / И.Ф.Гиззатуллин // *Вузовская наука - России: Сборник материалов Межвузовской научно-практической конференции, посвящённой 25-летию Камского государственного политехнического института.* – Набережные Челны: Изд-во КамГПИ, 2005. – С.10-13. - 0,2 печ.л.

5. *Гиззатуллин И.Ф.* Особенности и пути развития инвестиционного процесса в РФ [Текст] / И.Ф.Гиззатуллин // *Проблемы и перспективы развития экономического и управленческого потенциала России в XXI веке: Сборник материалов III Всероссийской научно-практической конференции.* – Пенза: Изд-во ПГПУ, 2005. - С.102-104. - 0,2 печ.л.

6. *Гиззатуллин И.Ф.* Некоторые аспекты взаимодействия отраслевых и региональных составляющих в регулировании инвестиционного процесса в регионах (институционально-эволюционный разрез) [Текст] / И.Ф.Гиззатуллин // *Социально-экономические проблемы развития предприятий и регионов: Сборник статей III Международной научно-практической конференции.* – Пенза: НОУ «Приволжский Дом знаний», 2005. - С.127-129. - 0,25 печ.л.

7. *Гиззатуллин И.Ф.* Вопросы методологии классификации и выделения регионально-институциональных типов различных социально-экономических систем [Текст] / И.Ф.Гиззатуллин // *В сб.: Дни науки ИУЭСТ КГТУ 2006.* - Казань: Изд-во КГТУ, 2006. – С.178-181. - 0,35 печ.л.